

<BRM423 西東京 400km 富士大回り 試走レポート>

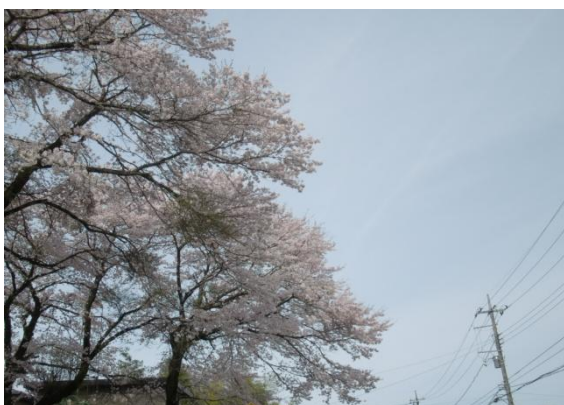
AJ 西東京 長森恵子

試走日:4月9日(土)~10日(日)

天気 : 晴れ 最初西風、途中から南風で、全般ほぼ向かい風。途中から爆風向かい風
標高差もあり寒暖の差も大きい。

A.M.7:00 町田ケルビムスタート。信号ストップの多い相模原市街地を走り、小倉橋・串川橋を経由して道志みちへ。

道志みちはちょうど桜が満開でキレイでした。



すでに神奈川都市部では盛りを過ぎた桜もまだ満開になったばかりのようでしたが、道志村役場を過ぎるとまだ咲き始め、道の駅どうしあたりからはまだつぼみ、富士五湖あたりもこれから開花のようでした。桜に限らずこれからいろいろ花盛りです。当日お花見を楽しめるといいですね。

元デイリーヤマザキの 50.6km 地点がクイズチェックポイントです。



クイズは当日発表しますので楽しみに。

いつでも混んでる道の駅ですが、当日は山菜祭りがあるようです。



山伏峠を越えて



No.14 平野で右折してすぐの所で道路工事により片側交互通行になっていました。



(通り過ぎてから振り返って撮影)

工事期間は6月30日までになっていますが、現場警備員さんに聞いたところ、毎日ずーっと工事しているというより断続的に工事が行われているようです。

道志みちからは富士山が見えていたのですが、山中湖からはほぼ雲に隠れてしまい残念です。



No.15 明神前で右折して河口湖方面、そして富士見バイパス南 S で右折して迂回路へ。

桂橋 S は下っている最中なので、見落とさないように左折してください。



このあたりは付近にお住まいの方々の生活道路でもあり、駅も近く、その上観光バスも入ってくるのでしばらくは渋滞しますが、船津三叉路 s を過ぎる頃には交通量もぐっと減り走りやすくなります。ただし、横道から車が出てきたりしますので走行にはくれぐれもご注意ください。

富士吉田市街地や道の駅など時間と心に余裕があればグルメもお楽しみください。



吉田うどん

前を曲がってしまうので気がつかないかもしれませんが、迂回路 No.8 の西浜簡易郵便局はなかなかレトロな建物です。



西湖から富士山が見えたので、本栖湖のお札ポイントへ急ぎます。



今回はパスしましたが、西湖から本栖湖に向かう途中、ちょっと寄り道すれば精進湖も訪れることができます。富士五湖でのんびりすぎて時間が押してきたので急ぎます。

中之倉トンネルを抜ければ、R300 本栖みちは延々長い下り坂です。
こんなの下ったたら登りが… と心配になりますが。
安心して下さい。このコース、富士五湖の標高まで登り返したりしませんから。

新しいトンネルを作っているようで、途中工事箇所がありました。
長い下りでスピードも出ますが、2年前には転倒落車事故も起こっています。カーブも多いのでくれぐれも慎重に下ってください。

No.17 長塩トンネルから 950mの右折ポイントを見落とさないようにご注意ください。



PC1 セブンイレブン山梨六郷店 トイレは洋式ひとつですが、スタートから100km以上先なのでここまでバラけていればトイレ渋滞は少ないのではないかと思います。

No.22 黒沢バイパスへは Y字を右折というより道なりに直進するように進みます。

PC2 ローソン南アルプス街道店

ここで折り返して南へ。道志みちは西風向かい風、PC2までのR52でちょっとだけ押しもらった区間もあったような気がしますが、だんだん風が強くなってここでは南からの爆風向かい風に変わっています。下り基調なのでなんとか進んでいますが、スピードが上がリません。

富士川沿いを進んでいるうちに真っ暗になりました。富士川沿いのK9・K10は所々街灯があるものの真っ暗です。明るいライトを点灯してください。

PC3 サークル K 芝川役場前店

和式トイレひとつです。便座の前に手すりはありますが滑らないようにお気をつけください。

沼津への千本松原の道で、左の白線とアスファルトの間に段差がある区間があります。引っかからないように注意してください。

PC4 ミニストップ中伊豆八幡店

去年は本栖湖でDNFしたので2年ぶりです。店内の配置が変わっていました。前はテーブルだったイトインコーナーがカウンター席になっていました。

立ち寄った時間、椅子がテーブルに上げられていたので、夜は使えないのかと思ったのですが、店員さんに確認したところ、掃除のために上げていただけで、夜間も使用できるそうです。

冷川トンネルまでの登りは真っ暗です。下りも真っ暗です。ライトはMAXで点灯しましょう。

No.50 中伊豆 BP 入口 s 左手前は以前エネオスでしたが、今はファミリーマートになっています。

ここから伊東への下りで身の危険を感じるほどの爆風向かい風に吹かれましたが、海沿いまで下ってみたらそれほどでもなかったなので、先に進みます。

以前は24H営業だった伊東のマクドナルドが見当たらなかったのも、なくなったのかと思ったのですが、23時までの営業になって電気が消えていただけのようです。

No.53 岩松でR135に出た先の道路沿い左のファミマがなくなっていました。

少しルートを外れますが、熱海の東海岸町の交差点を右折した先のジョナサンが24H営業のようです。

ルート沿い途中のガストは概ね2時や3時の閉店で、湯河原のすき家は24H営業です。

熱海のデニーズは0時までですが、その先ルート沿いの小田原酒匂店、平塚海岸店、茅ヶ崎海岸店はどこも24H営業でした。

一休みしようと小田原酒匂店に立ち寄って自転車を止めていたら、目の前を3人組のFlecheチームが走り去って行きました。

No.58 本町 s 左 3 車線のうち 2 車線が左折専用レーンになっています。左折信号だけが先に青になったりしますので、交差点の手前で歩道に上がり、歩行者信号で直進してください。

PC5 サークル K 茅ヶ崎常盤店



私も出る前に気付いてごめんなさいだったのですが、自転車をガラスに立てかけないように注意書きがあります。自転車を置く場所に気をつけましょう。

眠いですが、ここまで来ればあと一息です。がんばりましょう。

屋間の平地は暑いくらいになってきましたが、夜間や標高の高い富士五湖付近のことを考えてインナーは夏仕様、ウエアは冬(早春?)仕様で走りました。若干暑いところもありましたが、概ね快適でした。(ゴールから家に帰る時は灼熱地獄でしたが。) 2週間後はもっと気温が上がっていると思うので、悩ましいところですね。

試走日は天気はよかったものの、ずーっと向かい風に吹かれていた気がします。

当日はお天気に恵まれて、お花見三昧&富士山三昧ができますように。